



Varsinais-Suomen ELY-Keskus

20.10.2021

Turun toimipiste

Itsenäisyydenaukio 2

20800 TURKU

### **Harkintapyyntö YVA-tarpeesta**

Solarwind Finland Oy pyytää päätöstänne ympäristövaikutusten arviointimenettelyn tarpeesta Laitilan Venälänvuoren tuulivoimahankkeesta.

### **HANKEKUVAUS**

#### **Alueen sijainti ja ominaisuudet**

Alue sijaitsee Laitilan kunnassa lähellä Satakunnan rajaa. Laitilan keskustasta alue sijaitsee noin 11 km koilliseen. Alue on tyypiltään metsämaamaista, alueella on paljon kallioalueita ja alueella ei ole asutusta. Korkeuserot eivät ole alueella kovinkaan suuret, korkeimmat huiput nousevat noin 65 m merenpinnasta. Puusto on enimmäkseen mäntymetsää.

Lähettyvillä on yksi pieni luonnonsuojelualue Isosuon läheisyydessä ja sen vaikutus projektiin tullaan tarkastelemaan tarkemmassa biologisessa ja geologisessa kartoituksessa projektin aikana.

#### **Kaavoitustilanne ja sisältö**

Alueella ei ole yleis- tai asemakaavaa ja lähimmät vapaa-ajan kaavoitukset ovat selkeästi turva-alueen ulkopuolella. Lähin talo on noin 1,15 km päässä lähimmästä tuulivoimalasta. Maakuntakaavassa alueelle ei ole osoitettu aluevarauksia tai muita merkintöjä.

#### **Alustava suunnitelma**

Tuulivoimapuistoon sijoitetaan enintään 6 kappaletta nimellisteholtaan maksimissaan 6,6 MW:n tuulivoimaloita. Täten tuulivoimapuiston maksimi kokonaisteho on 39,6 MW. Turbiinien tarkempi nimellisteho ja sijaintipaikat tarkentuvat yksityiskohtaisen kartoituksen ja suunnittelun yhteydessä.



Kyseisten voimaloiden maksimi napakorkeus on 165 m ja roottorien maksimi siiven pituus 85 m. Näin voimaloiden korkeus maanpinnasta tulee olemaan maksimissaan 250 m, jolloin maksimikorkeus merenpinnasta on 315 m. Kyseisellä alueella on 370 metrin maksimikorkeuden rajoite Fintraffic Lennonvarmistus Oy:n mukaan. Voimaloiden tyyppi voi muuttua yksityiskohtaisen suunnittelun yhteydessä, jos markkinoille tulee uusia hyötysuhteeltaan parempia laitteita.

Tarpeellisen maaperän käyttö projektia varten on alustavasti suunniteltu tapahtuvan alueella jo olevilta kunnan omistamilta maanottoalueilta.

### **Liittäminen sähköverkkoon**

Tuulipuisto on suunniteltu alustavasti liitettäväksi 110kV linjaan Papinmäen muuntoasemalla. Kaapelointi (noin 16 km) tehdään maakaapelilla tiestön reunassa ojaa/piennarta pitkin.

### **Hankkeen ympäristövaikutukset**

Hankkeella on vaikutuksia ympäristöön, ja ne muodostuvat pääasiassa maiseman muuttumisesta, luontoon kohdistuvasta vaikutuksesta ja melusta, roottorin lapojen näkymisestä, sekä rakentamisen aikaisesta liikenteestä. Liikenne tullaan järjestämään alan tuntevan kuljetusliikkeen johdolla ja liitteessä on esitelty alustavat kuljetusreitit voimaloille.

Voimaloiden paikat on alustavasti valittu siten että etäisyys lähimpiin asutuksiin tai kesämökkeihin on yli 1000 m ja jokaisen voimalan rakennustoimia varten on varattu noin 1 hehtaarin maa-ala. Tarkemman kaavoituksen (mm. melu- ja välkemallinnuksen ja naapurien kuulemisen) seurauksena yksittäisten voimaloiden paikkoja saatetaan muuttaa suunnitellusta.

Voimaloiden ympäröimä maa-alue on UPM Yhteismetsä ja Hiekan säätiön aktiivista talousmetsää, jonka lukuisia metsäteitä käytettäisiin hyväksi puiston huollossa, kaapeloinnissa ja voimaloiden kuljetuksissa.

Alueen läheisyydessä mahdollisesti olevat lintujen pesimäalueet ja muuttoreitit kartoitetaan tarkemmin kaavoituksen yhteydessä lintuselvityksessä ja ne otetaan huomioon lopullisessa voimalapaikkojen sijoittelussa. Projektin aikana suoritetaan lisäksi tarkentava melu- ja välkemallinnus, laaditaan valokuvasoitteet maiseman muuttumisen



mallintamista varten, sekä tarkennetaan projektin muut biologiset ja geologiset vaikutukset.

Rakentamisen ja toiminnan aikainen logistiikka tullaan järjestämään olemassa olevaa tiestöä käyttäen sen ollessa mahdollista (parannetaan tarvittaessa) ja aivan voimaloiden läheisyyteen rakennettujen uusien kulkuväylien kautta. Nämä tiestön parannukset, sekä uudet tiestöt tullaan tarkentamaan kaavoituksen yhteydessä.

Rakennuttaja sitoutuu poistamaan alueelta kaikki rakennusaikaiset jätteet, sekä lisäksi erityisen purkurahaston muodossa takaamaan voimaloiden purkamisen ja alueen maisemoinnin voimaloiden elinkaaren päätyttyä.

Puolustusvoimat ja Suomen Turvallisuusverkko Oy (STUVE) ovat antaneet hyväksyvän lausunnon, ja Fintraffic Lennonvarmistus Oy karttatiedoston mukaan turbiinit eivät aiheuta ongelmia lentoliikenteelle.

**Liitteet:**

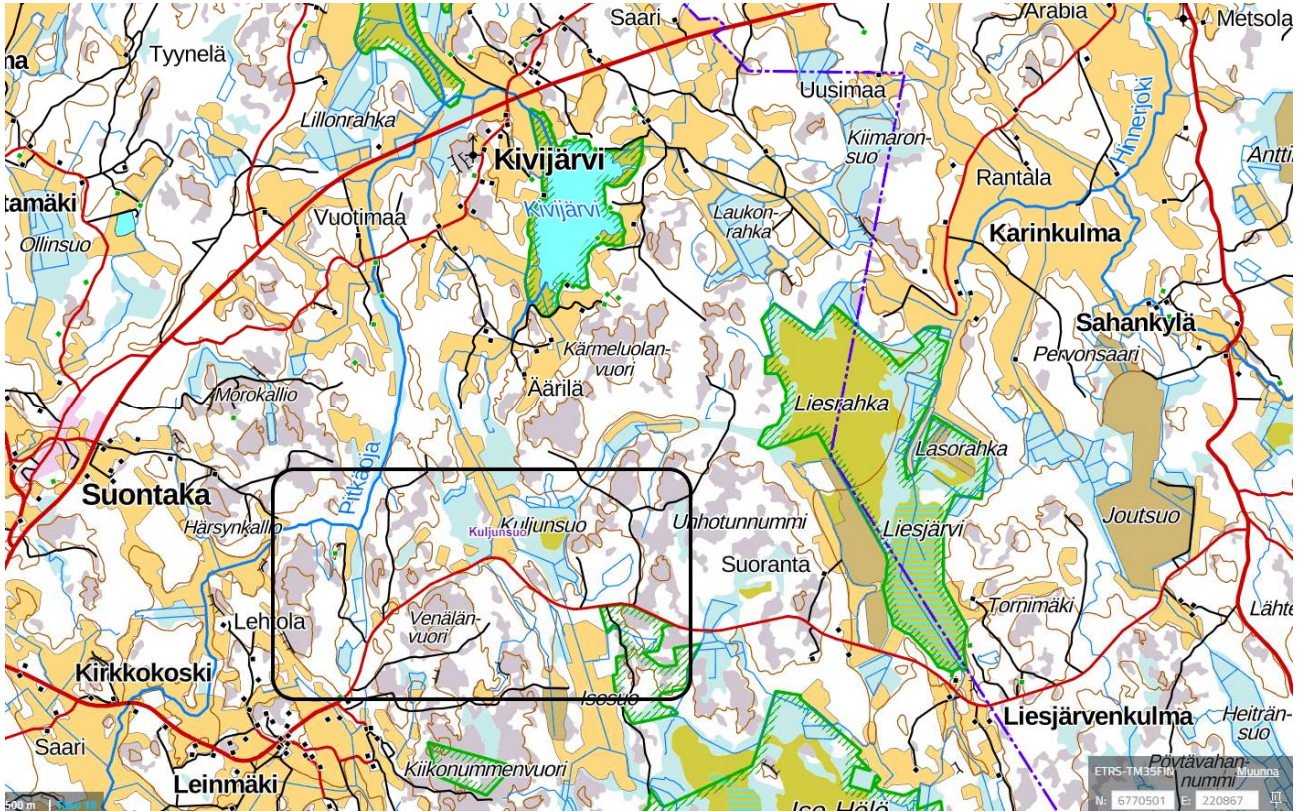
- Hankkeen sijainti
- Karttaote maakuntakaavasta ja hankkeen sijainti
- Alustava voimaloiden sijoittelu kartalla
- Alustava maakaapelointi kartalla
- Alustavat kuljetusreitit voimaloille Raahen satamasta
- Fintraffic korkeusrajoituskartoitus
- Puolustusvoimien lausunto

A handwritten signature in blue ink, appearing to read "Mika Meller". The signature is fluid and cursive.

Mika Meller

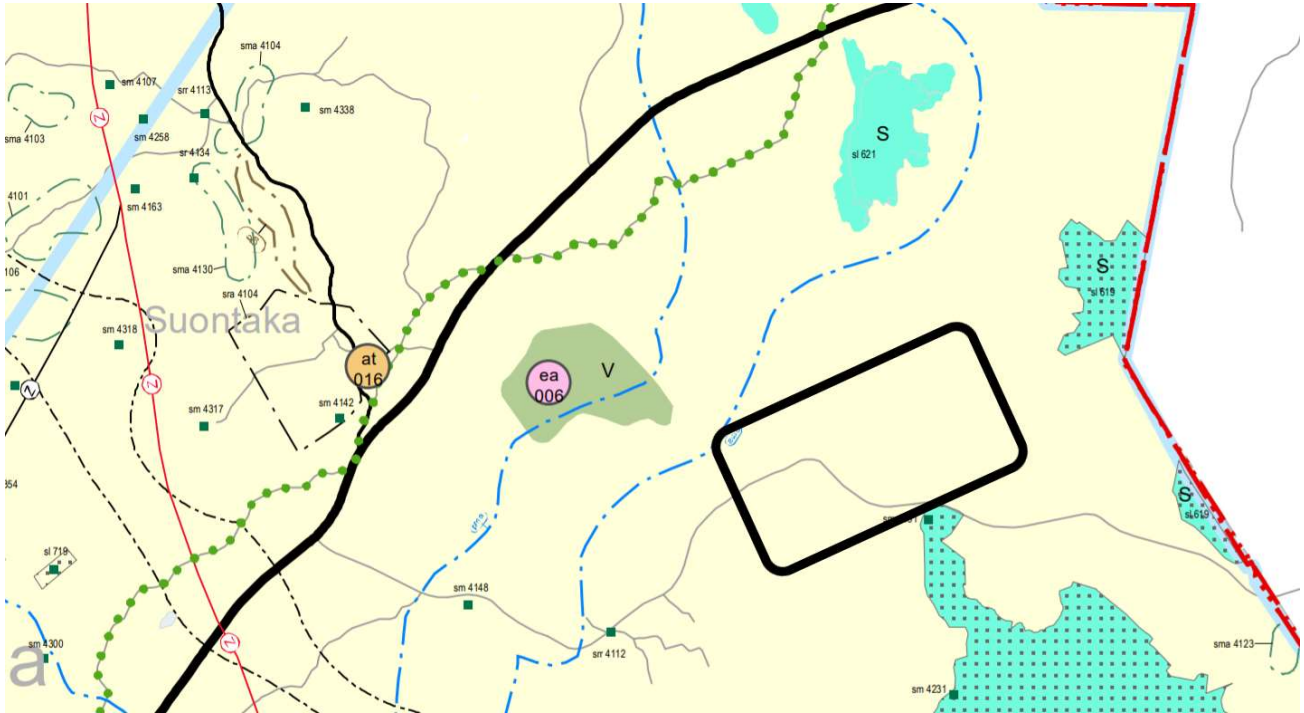
SolarWind Finland Oy

Hankkeen sijainti:





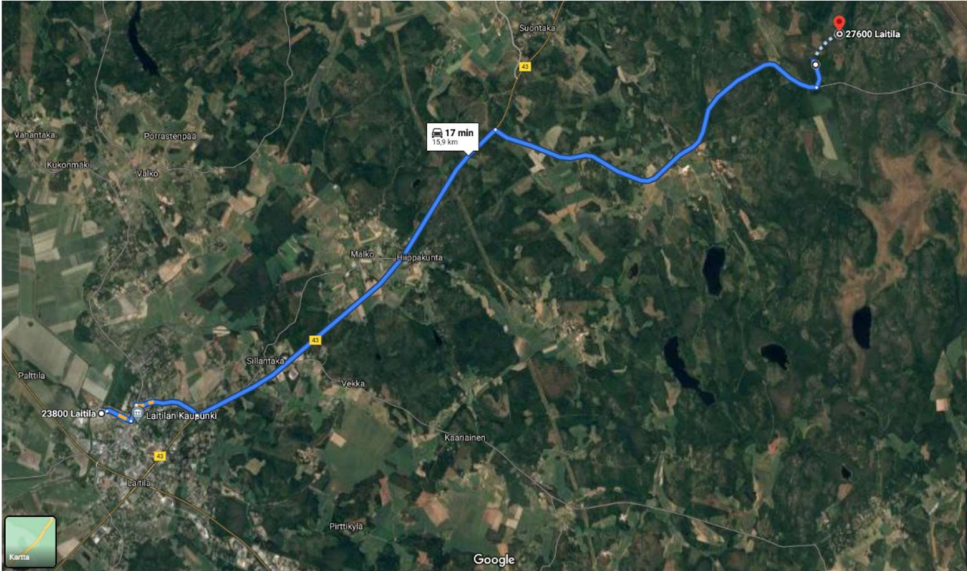
Alue maakuntakaavassa:





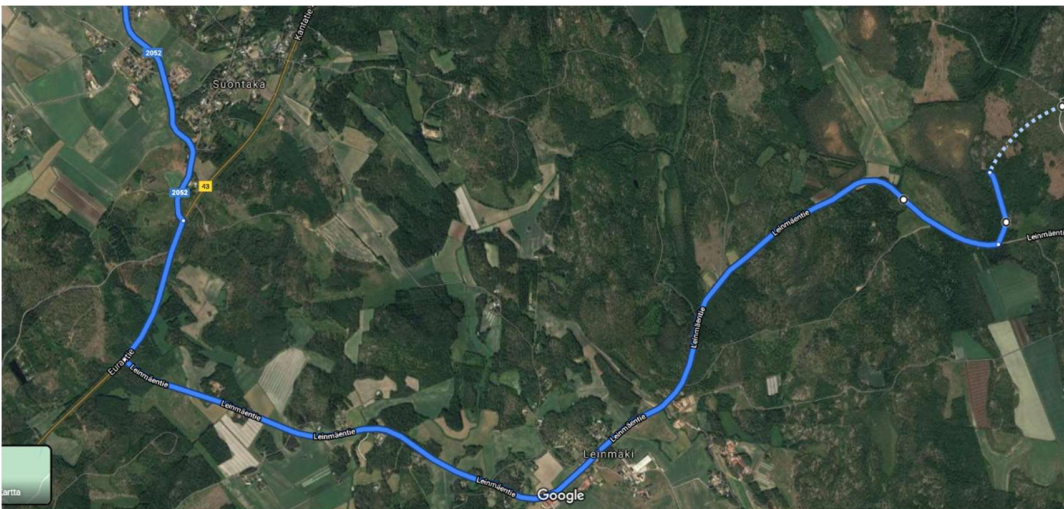
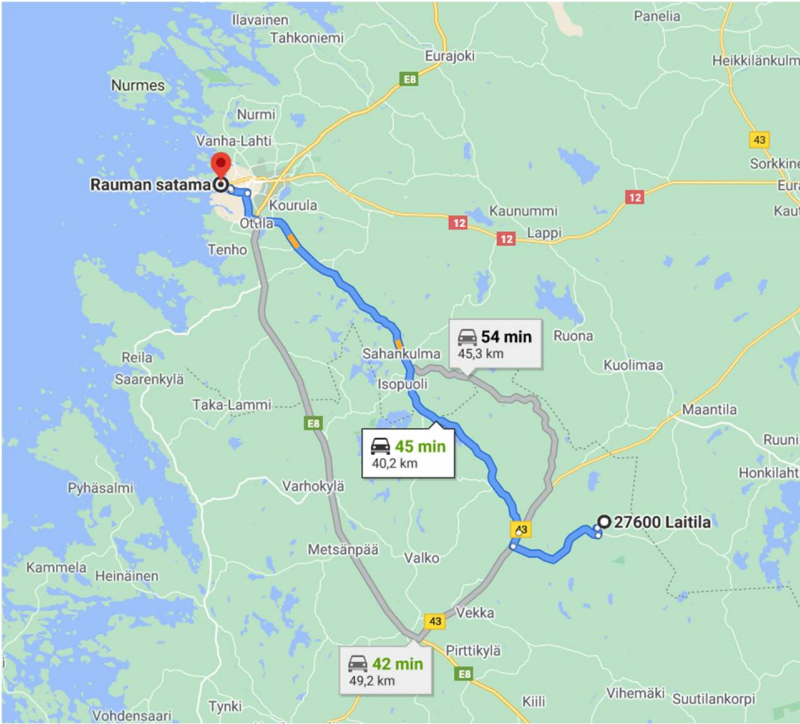


**Alustava maakaapelointi kartalla:**





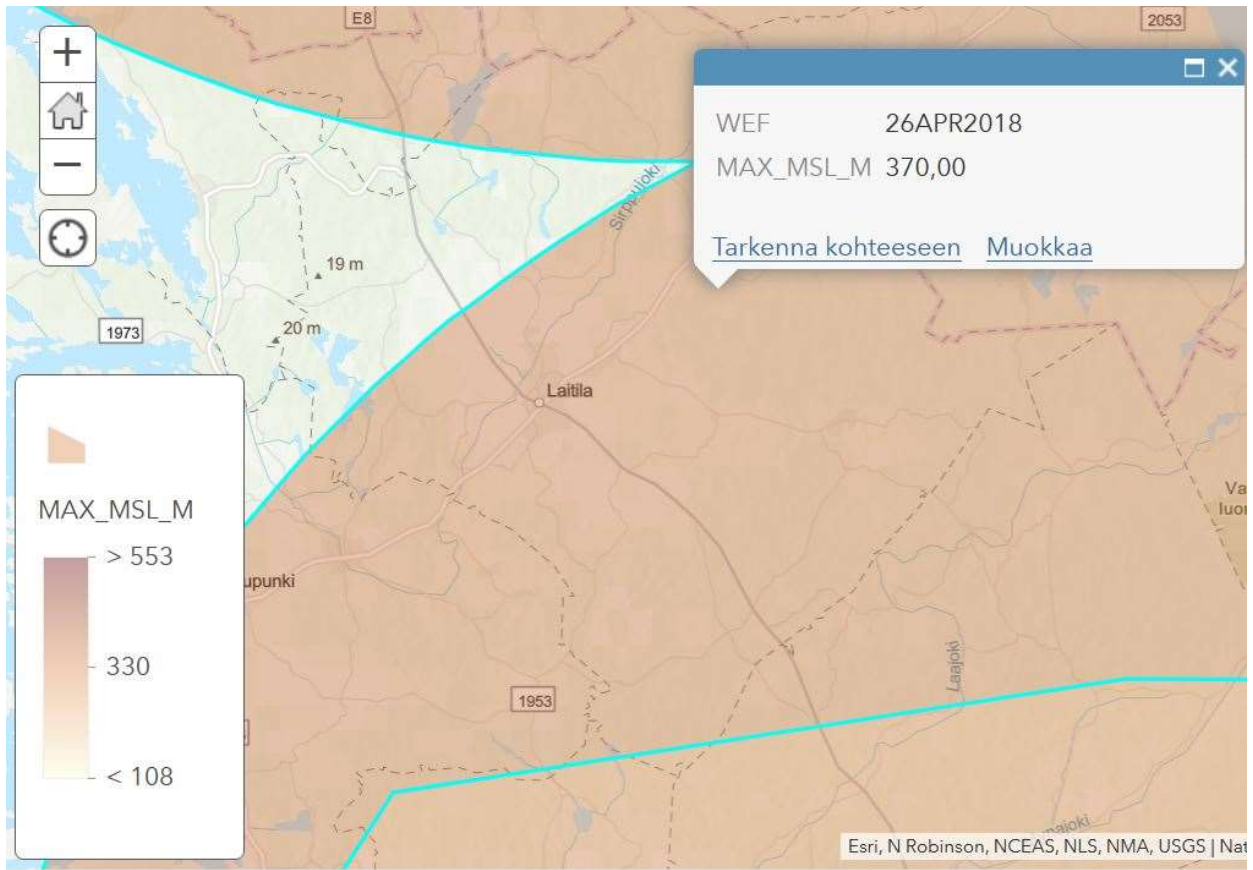
### Alustavat kuljetusreitit voimaloille Raahan satamasta:







### Korkeusrajoitukset alueen lähistöllä - Air Navigation Services (ANS) Finland:





## Puolustusvoimien lausunto:



Pääesikunta  
Operatiivinen osasto  
HELSINKI

Lausunto

1 (2)

AR8704

10.05.2021

23/10.03/2021

Solarwind Oy

Mika Meller  
Soratie 2  
15550 Nastola  
Finland

### LAITILAN VENÄLÄNVUOREN TUULIVOIMAHANKKEEN HYVÄKSYTTÄVYYDESTÄ

Solarwind Oy on suunnittelemassa tuulivoimahanke, jossa tarkoituksena on rakentaa 6 kappaletta 250 metrin korkeaa tuulivoimalaa Varsinais-Suomen Laitilan Venälänvuoren alueelle.

Pääesikunnan operatiivisella osastolla on valmisteltu puolustusvoimien lopullinen kanta hankkeen hyväksyttävyydestä. Lausunnossa on arvioitu hankkeen vaikutukset puolustusvoimien joukkojen ja järjestelmien käyttöön. Lausunnossa on otettu huomioon puolustushaarojen ja puolustusvoimien lailliset alueelliset tarkastelut, joissa arvioidaan vaikutuksia puolustusvoimien alueellisiin toimintaedellytyksiin ja sotilasilmailuun sekä puolustusvoimien radioyhteyksiin.

Suunniteltu tuulivoimahanke sijoittuu ilmavoimien ilmapalvontatutkien vaikutusalueelle. Ilmavoimien esikunta on arvioinut kyseisestä tuulivoimahankeesta aiheutuvien tutkavaikutusten olevan kuitenkin niin vähäisiä, ettei niillä ole merkittäviä ja laaja-alaisia haittavaikutuksia puolustusvoimien taksatetisen aluevalvontatehtävän toteuttamiselle. Lisäksi puolustusvoimien eri organisaatioiden laatimien topografisten tarkastelujen perusteella hankkeella ei ole merkittäviä vaikutuksia puolustusvoimien alueellisiin toimintaedellytyksiin ja sotilasilmailuun sekä puolustusvoimien radioyhteyksiin.

Laitilan Venälänvuoren tuulivoimahanke rakentamista koskevassa suunnittelussa on selvitetty tuulivoimaloiden vaikutukset puolustusvoimien toimintaan. Tämän perusteella Pääesikunta toteaa, että hankkeen suunnitelman mukaisilla tuulivoimaloilla ei arvioida olevan merkittäviä vaikutuksia puolustusvoimien valvonta- ja asejärjestelmien suorituskykyyn, joukkojen ja järjestelmien koulutukseen ja käyttöön ja sotilasilmailuun sekä puolustusvoimien radioyhteyksiin. **Puolustusvoimat ei vastusta suunnitelman mukaisten tuulivoimaloiden rakentamista Laitilan Venälänvuoren alueelle.**

Pääesikunnassa asiaa hoitaa Pääesikunnan operatiivisella osastolla insinööri (AMK) Jussi Karhila tai suunnittelija Simo Hautakangas, puh. 0299 800 (puolustusvoimien vaihde).

Pääesikunta  
Operatiivinen osasto  
PL 919  
00131 HELSINKI

Puh. 0299 800  
Faksi (09) 181 22405

Y-tunnus 0952029-9  
www.puolustusvoimat.fi

Pääesikunta  
Operatiivinen osasto  
HELSINKI

Lausunto

2 (2)

AR8704

23/10.03/2021

Lisätiedot / tiedustelut osoitteella "tuulivoimalausunnot@mii.fi"

Pääesikunnan operatiivinen osasto pyytää pitämään 2. Logistiikkarykmentin (kirjaamo.zlogr@mii.fi tai 2. Logistiikkarykmentti, PL 1000, 20811 Turku), Maavoimien esikunnan (kirjaamo.maave@mii.fi tai Maavoimien Esikunta, PL 145, 50101 Mikkeli) ja Ilmavoimien esikunnan (kirjaamo.ilmaave@mii.fi tai Ilmavoimien Esikunta, PL 30, 41161 Tikkakoski) tietoisena Laitilan Venälänvuoren alueen tuulivoimahanke tuulivoimarakentamisen suunnittelua ja lupamenettelyä koskevissa asioissa. Edellä mainitut tahot sopivat edustajan asettamisesta valmistelutyöhön liittyviin viranomaisneuvotteluihin.

Pääesikunnan lausunnon voimassaoloaika on viisi vuotta (5 vuotta). Lausunnon voimassaoloaika voidaan jatkaa toiminnanharjoittajan pyynnöstä.

Pääesikunnan päällikkö  
Kenraaliluutnantti Eero Pyötsiä

Pääesikunnan valmiuspäällikkö  
Prikaatikenraali Kari Nisula

Tämä asiakas on sähköisesti allekirjoitettu.

TIEDOKSI

PE TIEDOS  
MAAVE  
ILMAVE  
PVJJK  
ZLOGR E postin käsittelijät  
Lounais-Suomen aluetuomisto  
Puolustusministeriö Resurssipoliittinen osasto  
Puolustusministeriö Puolustuspoliittinen osasto  
Varsinais-Suomen liitto  
Varsinais-Suomen ely-keskus  
Laitilan kaupunki  
Kati Takala, Energiategollisuus ry